

რა არის ბავშვთა ადრეული განვითარების ხელშეწყობის პროგრამა?

ინფორმაცია სოციალური მუშაკებისთვის

ბავშვის განვითარების ხელშეწყობა ადრეულ ასაკში ფასდაუდებელია და უმოკლეს დროში იძლევა მნიშვნელოვან შედეგებს. იმ პროგრესს, რასაც ბავშვი სწორი მუშაობით აღწევს 3 წლამდე ასაკში, შესაძლებელია ორჯერ, ან სამჯერ მეტი დრო დასჭირდეს შემდეგ წლებში. ამასთანავე, მშობლები, რომელთა შვილს გამოუვლინდა გარკვეული სახის სირთულეები, საწყის ეტაპზე არიან ყველაზე მძიმე მდგომარეობაში, ვინაიდან მოულოდნელად დაატყდათ თავს რთული სიტუაცია და არ იციან რა გააკეთონ, ვის მიმართონ და როგორ იმოქმედონ საკუთარი შვილის საკეთილდღეოდ. თავს იჩენს შიში, სტიგმა, გაურკვეველობა და დაბნეულობა, რაც უარყოფითად აისახება თავად ბავშვზე. ამდენად, ბავშვისა და ოჯახის საჭიროებების დროული გამოკვეთა და შესაბამის მომსახურებაში გადამისამართება ერთ-ერთი უპირველესი მიზანი უნდა იყოს ბავშვებთან მომუშავე სოციალური მუშაკებისთვის.

მრავალი კვლევა ადასტურებს, რომ ბავშვთა განვითარება ადრეულ ასაკში ძალზედ მნიშვნელოვანი და საყურადღებო საკითხია. განსაკუთრებით მნიშვნელოვანია გარკვეული შეზღუდვების, ან რისკის ქვეშ მყოფი ბავშვების მხარდაჭერა ადრეულ ასაკში, რათა მაქსიმალურად იქნას ნახალისებული ბავშვის განვითარება და შეზღუდვის ჩამოყალიბების პრევენცია.

ბავშვის ადრეული განვითარების მნიშვნელობა ბიოლოგიური კუთხითაც დასტურდება, რამდენადაც თავის ტვინის განვითარების და ჩამოყალიბების საკვანძო პროცესები, სწორედ ადრეულ ასაკში ხდება. ამასთანავე, აღსანიშნავია, რომ ადრეულ ასაკში მიღებული გამოცდილება გავლენას ახდენს ბავშვის შემდგომ კეთილდღეობასა და ჯანმრთელობაზე: ბავშვზე ორიენტირებული გარემო, მოსიყვარულე მშობლები, უსაფრთხო მიჯაჭვულობა, თამაშის შესაძლებლობა - ეს არის იმ გამოცდილებათა მოკლე ჩამონათვალი, რომელიც ბავშვის სწორ განვითარებას უწყობს ხელს. თუმცა, სამწუხაროდ ყველა მშობელსა და ოჯახს არ აქვს საშუალება, უნარი ან ცოდნა, რომ ამგვარი პოზიტიური გამოცდილებებით გაამდიდროს შვილის ცხოვრება. აი აქ ჩნდება ბავშვთა ადრეული განვითარების ხელშეწყობის პროგრამის როლი და საჭიროება. ვინაიდან, ბავშვთა ადრეული განვითარების ხელშეწყობის პროგრამა გავლენას ახდენს ბავშვის ქცევაზე, სწავლის უნარზე, ჯანმრთელობაზე, ემოციურ კეთილდღეობაზე, თანასწორობასა და სოციალიზაციის ხარისხზე, გრძელვადიან პერსპექტივაში, იგი მოქმედებს თაობების ზოგად კეთილდღეობასა და ჯანსაღ საზოგადოების ფორმირებაზე. ამდენად, გასაკვირი არ არის, რომ ბავშვთა ადრეული განვითარების ხელშეწყობის პროგრამა 2013 წლიდან სახელმწიფო პროგრამას წარმოადგენს და ფინანსდება მატერიალიზებული ვაუჩერით.

რა არის ბავშვთა ადრეული განვითარების ხელშეწყობის პროგრამა?

ბავშვთა ადრეული განვითარების ხელშეწყობის სახელმწიფო პროგრამა არის „ბავშვის უფლებათა კოდექსით“ განსაზღვრული ოჯახის/ბავშვის მხარდამჭერი ღონისძიება, რომლის მიზანია ბავშვისა და ოჯახის გაძლიერება, შეზღუდული შესაძლებლობების განვითარების და მიტოვების პრევენცია.

ადრეული განვითარების ხელშემწყობი პროგრამა მოიცავს დაბადებიდან სამ წლამდე და საჭიროების შემთხვევაში, შვიდ წლამდე ასაკის განვითარების დარღვევის, ან ამ მხრივ რისკის მქონე ბავშვების და მათი ოჯახების **შეფასებას, მომსახურების დაგეგმვასა და მინორდებას ბავშვისთვის ბუნებრივ გარემოში.**

ბავშვთა ადრეული განვითარების ხელშემწყობი პროგრამის მიზნებია:

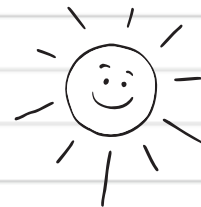
- მშობლების განათლება და გაძლიერება ბავშვის აღზრდა-განვითარების სფეროში
- ბავშვების კოგნიტური, მოტორული, კომუნიკაციური და ემოციური განვითარების ხელშეწყობა და სტიმულირება
- განვითარების შეფერხების პრევენცია
- ზოგადსაგანმანათლებლო პროგრამებში ბავშვის ჩართვისა და სოციალური ინტეგრაციის ხელშეწყობა
- მიტოვების პრევენცია

სამიზნე ჯგუფი

ბავშვთა ადრეული განვითარების ხელშემწყობი პროგრამის სამიზნე ჯგუფს განეკუთვნებიან დაბადებიდან შვიდ წლამდე ასაკის ბავშვები (შვიდი წლის შესრულებისთვის ჩათვლით), რომლებსაც აქვთ შეზღუდული შესაძლებლობა, ან ამ მხრივ, რისკი, რომელიც გამოვლენილია პედიატრის/ოჯახის ექიმის, ნევროლოგის, ფსიქოლოგის, ფსიქიატრის, ან სხვა ექიმ-სპეციალისტის მიერ. ICD-10-ის დიაგნოზების ჩამონათვალი, რომლის საფუძველზე ხდება ბავშვის ჩარიცხვა ბავშვთა ადრეული განვითარების ხელშემწყობ პროგრამაში, მოცემულია ვებ-გვერდზე: www.adreuli.ge.

ერთ-ერთი დიაგნოზი, რომელიც ყველაზე ხშირად გვხვდება ამ ასაკის ბავშვებში და საჭიროებს სპეციალისტების ჩართულობას, არის განვითარების ეტაპების დაყოვნება, რაც გულისხმობს ადაპტური ქცევის პრობლემებს და განვითარების სირთულეებს ერთ ან რამდენიმე ქვემოთ ჩამოთვლილ სფეროებში:

- მსხვილი და ნატიფი მოტორიკა
- კომუნიკაცია და მეტყველება
- სოციალურ-ემოციური განვითარება
- კოგნიტური განვითარება



მნიშვნელოვანია ხაზი გაესვას იმ გარემოებას, რომ ბავშვთა ადრეული განვითარების ხელშემწყობი პროგრამა, სასარგებლო და საჭიროა არა მხოლოდ გარკვეული დიაგნოზის, შეზღუდვის, ან მკვეთრად გამოხატული რისკის მქონე ბავშვებისთვის. აღნიშნული პროგრამის ბენეფიციარები, ასევე შეიძლება იყვნენ სხვადასხვა კატეგორიის მოწყვლადი ოჯახის ბავშვები, მაგალითად სიღარიბის ზღვარს ქვემოთ მყოფ ოჯახებში მცხოვრები ბავშვები, ოჯახური ძალადობის მსხვერპლი ბავშვები, მშობელთა მზრუნველობას მოკლებული ბავშვები და ა. შ. ამდენად, **უმნიშვნელოვანესია, სოციალურმა მუშაკებმა ყურადღებით შეაფასონ ის ბენეფიციარები, რომლებიც სხვადასხვა მიზეზით მიმართავენ მათ და/ან უკვე სარგებლობენ სხვა მომსახურებებით (მაგ.: მინდობით აღზრდაში განთავსებული ბავშვები, რეინტეგრაციის პროგრამით მოსარგებლე ოჯახის ბავშვები, სოციალური შემწეობით მოსარგებლე ოჯახებში მცხოვრები ბავშვები, საკვები ვაუჩერით მოსარგებლე ბავშვები და სხვ.).** შესაძლებელია, სხვადასხვა პროგრამით მოსარგებლე ბავშვებმა არა თავიდანვე, არამედ დროთა განმავლობაში გამოამჟღავნონ განვითარების სირთულეები და ამდენად, მნიშვნელოვანია, სოციალური მუშაკი ყურადღებით აკვირდებოდეს მისი პასუხისმგებლობის ქვეშ მყოფ, ნებისმიერი პროგრამით მოსარგებლე ბავშვებს.

ბავშვები, რომლებიც ზემოხსენებული მოწყვლადი ოჯახებიდან არიან, ან სახელმწიფო მზრუნველობაში იმყოფებიან, მინიმალური ნიშნების გამოვლენის შემთხვევაშიც კი, საჭიროა გადაამისამართებულ იქნან სპეციალისტის შეფასებაზე, ე.წ. სკრინინგზე, რომლის საშუალებითაც გამოიკვეთება ადრეული განვითარების ხელშემწყობ პროგრამაში ჩართვის საჭიროება. „სკრინინგი“, ანუ პროცესი, რომლის საშუალებითაც ხდება ბავშვის შეფასება და ბავშვთა ადრეული განვითარების პროგრამის საჭიროების გამოკვეთა, ხორციელდება სხვადასხვა სპეციალიზირებული და ამ მიმართულებით კომპეტენციების მქონე ორგანიზაციებისა და დაწესებულებების მიერ. ორგანიზაციების/ინსტიტუტების ჩამონათვალი, სადაც ხდება, ე.წ. სკრინინგის ჩატარება, მოცემულია ვებ გვერდზე www.adreuli.ge. თუმცა, შესაძლებელია, ბავშვის შეფასება და მისთვის დიაგნოზის დასმა ამგვარი სკრინინგის გარეშეც განხორციელდეს ბავშვთა ნევროლოგის, ბავშვთა ფსიქიატრის ან სხვა ექიმ-სპეციალისტის მიერ.

ხაზი უნდა გაესვას იმ გარემოებას, რომ ბავშვთა ადრეული განვითარების პროგრამის ფარგლებში არ ხდება მუშაობა მხოლოდ ბავშვთან, სამიზნე ჯგუფია მთელი ოჯახი. სწორედ მშობლებისა და ბავშვის მიკრო გარემოს გაძლიერებას ისახავს მიზნად ეს პროგრამა, რაც თავის თავში მოიცავს მშობლების ფსიქო-განათლებას, მათი ემოციური სტაბილურობის ხელშეწყობას, ბავშვსა და მშობლებს შორის პოზიტიური ურთიერთობების ჩამოყალიბება/გაძლიერებას. ამდენად, ბავშვთა ადრეული განვითარების ხელშემწყობი პროგრამა, თამამად შეგვიძლია მივაკუთვნოთ ოჯახის გაძლიერებისკენ მიმართულ, პრევენციულ პროგრამას, რომელიც ერთნაირად სასარგებლოა როგორც ბავშვისთვის, ისე მისი მშობლებისა და მთელი ოჯახისთვის.

სოციალური მუშაკის განსაკუთრებული როლი



ბავშვის უფლებათა კოდექსში მკაფიოდ არის მითითებული, რომ ბავშვების კეთილდღეობის უზრუნველყოფა, მშობლებთან ერთად, სახელმწიფოს ვალდებულებაა. ამასვე დეკლარირებს ბავშვის უფლებათა კონვენცია. სახელმწიფოს ვალდებულებაა დაეხმაროს მშობელს, უზრუნველყოს შვილებზე სათანადო ზრუნვა; ხოლო, თუ მშობელს, რაიმე მიზეზით, არ ძალუძს შეასრულოს მშობლის მოვალეობები, სახელმწიფო ვალდებულია გააძლიეროს მშობელი, შესთავაზოს რა მის საჭიროებებზე მორგებული მომსახურებები. რიგ შემთხვევებში, როცა მშობლის გაძლიერება მოცემულ ეტაპზე შეუძლებელია, სახელმწიფომ სრულად უნდა აიღოს პასუხისმგებლობა ბავშვის ზრუნვაზე, რათა დაცული იქნას ბავშვის უფლებები და კეთილდღეობა.

სახელმწიფო სტრუქტურაში, ამ შემთხვევაში კი, კონკრეტულად საქართველოს ოკუპირებული ტერიტორიებიდან დევნილთა, შრომის, ჯანმრთელობისა და სოციალური დაცვის სამინისტროს ფარგლებში დასაქმებული სოციალური მუშაკები, არიან სწორედ სახელმწიფოს წარმომადგენლები ბავშვის უფლებათა დაცვის კონტექსტში. ამდენად, სახელმწიფო სოციალური მუშაკები, არიან მთავარი აქტორები ბავშვთა კეთილდღეობის დაცვის სახელმწიფო სისტემაში. მათ მიერ იდენტიფიცირებული და დროულად რეაგირებული შემთხვევები არის კონკრეტული ბავშვის და ზოგადად, უკეთესი მომავლის გარანტი, ვინაიდან ეს პროგრამა ოჯახის გაძლიერებაზეა მიმართული და პრევენციული ინტერვენციაა. გარკვეული სირთულეების/შეფერხების გამოკვეთითა და ბავშვთა ადრეული განვითარების ხელშემწყობ პროგრამაში ოჯახის დროულად ჩართვით, სოციალური მუშაკები უმნიშვნელოვანეს როლს ასრულებენ, ბავშვის მომავლის ფორმირებაში, პროგრამაში დროული ჩართვით, შესაძლებელი ხდება ბავშვის განვითარების შეფერხების თავიდან არიდება, აღზრდის ძალადობრივი მეთოდების გამოყენებისა და ბავშვის მიტოვების პრევენცია და ა.შ. მეურვეობა/მზრუნველობის სტრუქტურაში მომუშავე სოციალურ მუშაკებს, ყოველთვის უნდა ახსოვდეთ, როცა საქმე ბავშვის ადრეული განვითარების ხელშემწყობ პროგრამაში ჩართვას ეხება, თითოეულ დღეს აქვს მნიშვნელობა, და ზოგჯერ, გადაწყვეტიც!

მშობლების ინფორმირებულობა უმნიშვნელოვანესი კომპონენტია მომსახურების მიწოდებისას. ბავშვთა ადრეული განვითარების ხელშემწყობი პროგრამის შეთავაზებისას, ან ამ პროგრამაში ჩართვისთვის განაცხადის მიღებისას, სოციალურმა მუშაკმა აუცილებლად უნდა აუხსნას მშობელს რა არის ადრეული განვითარების ხელშემწყობი პროგრამა და რატომ არის ის მნიშვნელოვანი. ამასთანავე, სოციალურმა მუშაკმა უნდა განუმარტოს მშობელს ის პროცედურები, რა პროცედურებიც უნდა გაიაროს ოჯახმა, მომსახურებაში ჩარიცხვისთვის: დოკუმენტაციის მოძიება, წარდგენა, რიგითობის პრინციპები, ვაუჩერის მიღება, მომსახურების მიმწოდებელი ორგანიზაციის შერჩევა და შერჩეულ ორგანიზაციაში ვაუჩერის წარდგენის ვადები. რა თქმა უნდა, მშობელს უნდა მიეწოდოს ინფორმაცია თავად ბავშვთა ადრეული განვითარების პროგრამის შესახებაც (მაგ. ვიზიტების რაოდენობა, მომსახურების მიმწოდებელი ორგანიზაციების სია და სხვ.) ამ შემთხვევაშიც, სოციალური მუშაკების როლი უმნიშვნელოვანესია, ვინაიდან სწორედ ის უნდა დაეხმაროს მშობელს, გაერკვეს საკითხში და მიიღოს სწორი გადაწყვეტილებები. გვანხოვდეს, რომ მშობელი, რომლის შვილი საჭიროებს ბავშვთა ადრეული განვითარების ხელშემწყობ პროგრამაში ჩართვას, არის რთულ სიტუაციაში და მას აუცილებლად ესაჭიროება მხარდაჭერა. რიგ შემთხვევებში, მშობელს შეიძლება ჰქონდეს მაღალი შფოთვა, რაც მის ქცევასა და ემოციებში ვლინდება, თუმცა, სოციალურ მუშაკს ძალუძს დაინახოს ამ ქცევისა და ემოციის მიღმა არსებული საჭიროებები. სოციალური მუშაკები, ფაქტიურად ერთადერთ საინფორმაციო წყაროს წარმოადგენენ

ვაუჩერის მიღებიდან მაქსიმუმ 1 თვის ვადაში უნდა მოხდეს მისი წარდგენა მომსახურების მიმწოდებელ ორგანიზაციაში, ვინაიდან გააქტიურების გარეშე დარჩენილი ვაუჩერი, 2 თვის თავზე უქმდება.



მშობლებისთვის, ვინაიდან, სამედიცინო დაწესებულებებში, როგორც წესი, არ ხდება მშობლების ინფორმირება, თუ რა პროგრამებში შეიძლება ჩაერთოს ბავშვი და ოჯახი.

როგორ ხდება ბავშვის ჩარიცხვა ბავშვთა ადრეული განვითარების ხელშემწყობ პროგრამაში?

ბავშვთა ადრეული განვითარების პროგრამით გათვალისწინებული მომსახურების მისაღებად, სამიზნე ჯგუფის ბავშვის მშობელმა, ან მინდობით აღმზრდელმა, ან ბავშვის სხვა კანონიერმა წარმომადგენელმა უნდა მიმართოს სსიპ სახელმწიფო ზრუნვის და ტრეფიკინგის მსხვერპლთა, დაზარალებულთა დახმარების სააგენტოს შესაბამის ტერიტორიულ ორგანოს. მშობელმა/მინდობით აღმზრდელმა/კანონიერმა წარმომადგენელმა შესაბამის **განცხადებას** თან უნდა დაურთოს შემდეგი დოკუმენტები:

1. პირის კანონიერი წარმომადგენლის/მინდობით აღმზრდელის პირადობის დამადასტურებელი დოკუმენტის (საქართველოს მოქალაქის პირადობის მოწმობა ან პასპორტი) ასლი;
2. კანონიერი წარმომადგენლობის შემთხვევაში – დამადასტურებელი საბუთი და მისი ასლი, მინდობით აღმზრდელის შემთხვევაში – მინდობით აღზრდის ხელშეკრულების ასლი;
3. ბავშვის დაბადების მოწმობის ასლი;
4. ბავშვის ჯანმრთელობის მდგომარეობის შესახებ ცნობა (სამედიცინო დოკუმენტაცია ფორმა №IV-100/ა) (აღნიშნული ცნობა შესაძლებელია გაცემული იქნას ნებისმიერი პედიატრის, ნევროლოგის და სხვა ექიმ-სპეციალისტის მიერ);

ამასთანავე, მნიშვნელოვანია არ გამოგვრჩეს შემდეგი საკითხი: იმ ბავშვების შემთხვევაში, რომელთაც ყავთ თანდაყოლილი სიყრუის მქონე მშობლები, განაცხადის მიღებისას, დოკუმენტაციას დამატებით უნდა ერთვოდეს კანონიერი წარმომადგენლის ჯანმრთელობის მდგომარეობის შესახებ ცნობა (სამედიცინო დოკუმენტაცია ფორმა №IV-100/ა), რომლითაც დასტურდება, რომ მშობელი/მშობლები არის/არიან თანდაყოლილი სიყრუის მქონე პირ(ებ)ი.

რიგითობა

ბავშვთა ადრეული განვითარების ხელშემწყობ პროგრამაში ბენეფიციარის ჩარიცხვის გადაწყვეტილებას იღებს მეურვეობა-მზრუნველობის ორგანო. აღნიშნული ორგანო ამ გადაწყვეტილებას იღებს მაძიებლების რეესტრის რიგითობის მიხედვით, შემდეგი თანმიმდევრობით:

- ბავშვები, რომელთა განცხადებები მომსახურებაში ჩართვის თაობაზე მეურვეობა-მზრუნველობის ორგანოში შემოსულია მიმდინარე წლამდე;
- რეინტეგრაციის შემწეობის მიმღები ოჯახების ბავშვები;
- მინდობით აღზრდაში ან სააღმზრდელო დაწესებულებაში მყოფი ბავშვები, თუკი ამ დაწესებულების მიერ არ ხდება ადრეული განვითარების მომსახურების მიწოდება;
- ბავშვები, რომლებიც განცხადების შეტანის დროს ამ მომსახურებით სარგებლობდნენ გასული 12 თვის განმავლობაში (მიუხედავად მომსახურებით სარგებლობის ვადისა);
- ბავშვები, რომელთა ასაკი განცხადების შეტანის დღისთვის არ აღემატება 3 წელს;
- იმპლანტირებული სასმენი (კოხლეარული) მოწყობილობის მქონე ბავშვები;
- ბავშვები, რომლებსაც ჰყავთ თანდაყოლილი სიყრუის მქონე მშობლები;
- „სოციალურად დაუცველი ოჯახების მონაცემთა ერთიან ბაზაში“ რეგისტრირებული 100 001-მდე სარეიტინგო ქულის მქონე ოჯახების ბავშვები, რომელთა ოჯახებს სარეიტინგო ქულა ყველაზე უფრო დაბალი აქვთ განცხადების წარდგენის დღისთვის;
- განცხადების თარიღის რიგითობის მიხედვით;

განაცხადისა და დოკუმენტაციის მიღებისა, და მეურვეობისა და მზრუნველობის ორგანოს შესაბამისი გადაწყვეტილებების მიღების შემდეგ, ბავშვის სახელზე მზადდება ვაუჩერი (12 თვეზე), რომელიც სოციალურმა მუშაკმა უნდა გადასცეს მშობელს. თავის მხრივ, მშობელი ირჩევს ბავშვთა ადრეული განვითარების პროგრამის მიმწოდებელ ორგანიზაციას და მიაქვს ვაუჩერი ერთ-ერთ, მისთვის სასურველ ორგანიზაციაში. აქედან იწყება ბავშვთან მუშაობა ბავშვთა ადრეული განვითარების პროგრამის ფარგლებში!

მომსახურების მიმწოდებელი ორგანიზაციების ჩამონათვალი მოცემულია ვებ-გვერდზე: www.adreuli.ge

ვიზიტების რაოდენობა და რეგულაციები

მშობლის ინფორმირებისთვის, სოციალურ მუშაკს საჭიროა ქონდეს ინფორმაცია ბავშვთა ადრეული განვითარების პროგრამის ფარგლებში განსახორციელებელი ვიზიტების შესახებაც. თვიურად მისაღები მომსახურების რაოდენობა განისაზღვრება სოციალური რეაბილიტაციისა და ბავშვზე ზრუნვის სახელმწიფო პროგრამის დადგენილების შესაბამისად: **თუ ბავშვი 3 წლამდე ასაკისაა, მაშინ მისთვის განსაზღვრულია 8 ვიზიტის მიღება, ასევე 3-7 წლამდე ბავშვებთან, რომლებსაც აღენიშნებათ განვითარების შეფერხება სამ ან მეტ სფეროში. მაგრამ თუ ბავშვი 3-დან 7 წლამდეა და აქვს განვითარების შეფერხება ერთ ან ორ (3-ზე ნაკლებ) სფეროში, პროგრამაში ჩართვიდან ერთი წლის განმავლობაში ოჯახს შეუძლია მიიღოს თვიურად 8 ვიზიტი, პროგრამაში ჩართვიდან მეორე წლის განმავლობაში თვიური ვიზიტების რაოდენობა მცირდება 6 ვიზიტამდე, ხოლო მესამე და შემდეგი პერიოდის განმავლობაში იქნება 4 ვიზიტი.**

ბავშვთა ადრეული განვითარების ხელშემწყობი პროგრამის წარმატების ქვაკუთხედი მდგომარეობს იმაში, რომ მომსახურების მიწოდება ხდება ბუნებრივ გარემოში, კერძოდ, 3 წლამდე ასაკის ბავშვების შემთხვევებში - სახლში, ხოლო 3-დან 7 წლამდე ასაკის ბავშვების შემთხვევაში, შესაძლებელია საბავშვო ბაღში, სკოლაში, ან იქ სადაც ბავშვი ყველაზე მეტ დროს ატარებს. თუმცა, აქაც, გადაწყვეტილების მიღება, თუ სად არის უპირატესი მომსახურების მიწოდება ხდება ბავშვისა და ოჯახის ინდივიდუალური საჭიროებიდან გამომდინარე.



მნიშვნელოვანია სოციალურმა მეშაკმა, მშობელს განუმარტოს, რომ ზედიზედ 2 თვის ვაუჩერის ტალონის გამოყენებლობა იწვევს ვაუჩერის ავტომატურად გაუქმებას. ამასთანავე, ბავშვთა ადრეული განვითარების ხელშეწყობის პროგრამაში ჩართვა ხდება ყოველწლიურად, შესაბამისად, ოჯახმა, განაცხადი საჭირო დოკუმენტებთან ერთად, უნდა მიაწოდოს სოციალურ მუშაკს ყოველ წელს. ძალიან კარგია თუ სოციალური მუშაკი შეახსენებს მშობელს, როდის გასდის ვადა და როდის არის საჭირო ახალი განაცხადის წარდგენა შესაბამის ორგანოში. აღნიშნული შეხსენებით თავიდან იქნება აცილებული განაცხადის მიღების დაგვიანება, შესაბამისად, ბავშვი უწყვეტად მიიღებს ბავშვთა ადრეული განვითარების ხელშეწყობის პროგრამის ფარგლებში მიმდინარე მნიშვნელოვან ინტერვენციას.

